

CUSTOMER SERVICE: POWERA.COM/SUPPORT

Service client / Kundendienst / Servicio a clientes / Assistenza clienti / Apoio ao Cliente

**2-YEAR LIMITED WARRANTY
VISIT POWERA.COM/SUPPORT FOR DETAILS.**

Garantía limitada de 2 años. Visita PowerA.com para obtener detalles.

Garantia limitada de 2 anos: Visita PowerA.com para obter detalhes.

Beschränkte 2-Jahres-Garantie – Details und Informationen finden Sie unter PowerA.com.

Garantie limitée de 2 ans – Rendez-vous sur PowerA.com pour de plus amples informations.

Garantia limitada de 2 anos: Visita PowerA.com para obter detalhes.

ACCO BRANDS USA LLC, 4 CORPORATE DRIVE, LAKE ZURICH, IL 60047

CONTENTS

FUSION Pro 3 Wired Controller

USB-C cable: 10ft. (3m) braided cable

One tall concave thumbstick; one tall convex thumbstick

Protective case | User Guide



FUSION™

BY

PowerA™

FUSION PRO 3
WIRED CONTROLLER FOR XBOX
CONTRÔLEUR FILIAIRE PRO 3

USER MANUAL

MANUEL DE L'UTILISATEUR

BEDIENUNGSANLEITUNG

MANUAL DE USUARIO

MANUALE PER L'USO

MANUAL DO USUÁRIO

FRONT

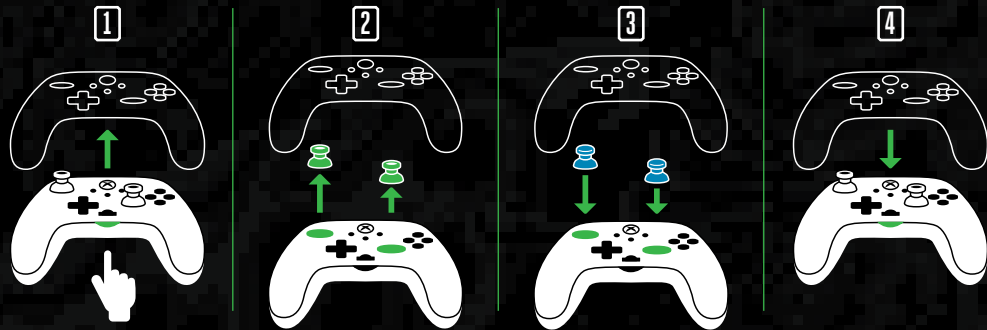


BACK



ANALOG STICK REPLACEMENT

REPLACEMENT DU STICK ANALOGIQUE | SUSTITUCIÓN DEL CONTROL ANALÓGIC | AUSTAUSCH DES ANALOGSTICKS | SOSTITUZIONE STICK ANALOGICO | SUBSTITUIÇÃO DOS STICKS ANALÓGICOS



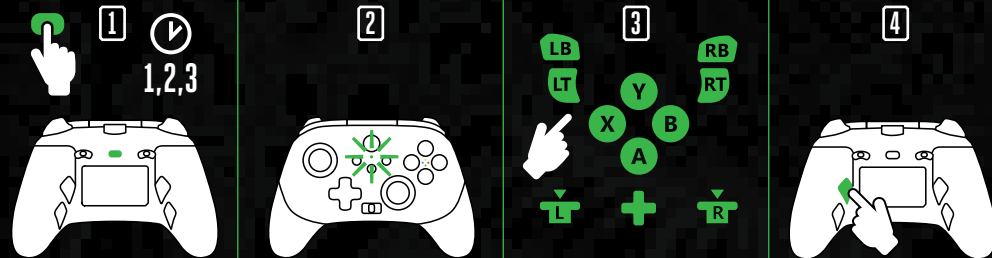
SWAPPING THE THUMBSTICKS

ÉCHANGER LES LEVIERS DE POUCE | CAMBIO DE PALANCAS DE PULGAR |
DIE DAUMENSTICKS ERSETZEN | SCAMBIO DELLE LEVETTE |
TROCAR OS MANÍPULOS DE POLEGARES



MAPPING THE ADVANCED GAMING BUTTONS

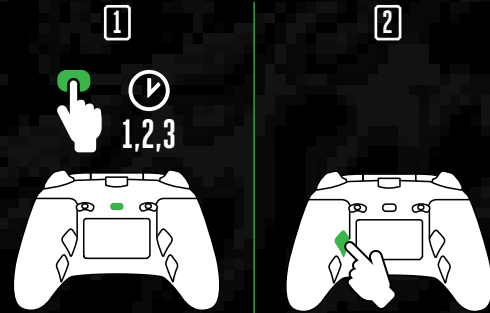
CARTOGRAPHIE DES BOUTONS PROGRAMMABLES | ASIGNACIÓN DE LOS BOTONES PROGRAMABLES | PROGRAMMIERUNG DER PROGRAMMIERBARE TASTEN |
MAPPATURA DEI PULSANTI PROGRAMMABILI | MAPEAR OS BOTÕES PROGRAMÁVEIS



NOTE: Repeat for the remaining Advanced Gaming Buttons. Advanced Gaming Button assignments will remain in memory even after disconnected. | REMARQUE: Recommencez l'opération pour les palettes boutons programmables intégrés restants. les attributions des palettes boutons programmables intégrés resteront en mémoire même lorsque le dispositif est déconnecté. |
NOTA: Repite esta operación para el resto de los gatillos botones programables integrados. Las asignaciones de los gatillos botones programables integrados permanecerán en la memoria incluso una vez desconectados. | HINWEIS: Wiederholen Sie diese Schritte für die verbleibenden Paddles Ihres integrierte, programmierbare Tasten. Die Belegungen der Tasten für das integrierte, programmierbare Tasten bleiben auch nach der Trennung vom Stromanschluss im Speicher. | NOTA: Ripetere l'operazione per i restanti paddle pulsanti programmabili integrati. Le assegnazioni dei paddle pulsanti programmabili integrati rimarranno in memoria anche dopo la disconnessione. | NOTA: Repete a operação para os restantes contactos do Botões Programáveis Integrados. as atribuições de contactos do Botões Programáveis Integrados permanecem na memória mesmo que o dispositivo seja desligado.

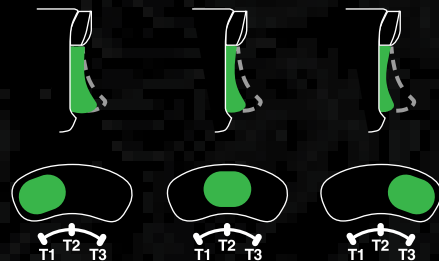
RESETTING THE ADVANCED GAMING BUTTONS

RÉINITIALISER LES BOUTONS DE JEU AVANCÉS | RESTABLECIMIENTO DE LOS BOTONES DE JUEGOS AVANZADOS | ZURÜCKSETZEN DER ERWEITERTEN GAMING-TASTEN | RIPRISTINO DEI PULSANTI DI GIOCO AVANZATI | REDEFINIR OS BOTÕES DE JOGO AVANÇADO



3-WAY TRIGGER LOCK ADJUSTMENT

RÉGLAGE DU VERROUILLAGE DE LA GÂCHETTE À 3 VOIES | AJUSTE DE LOS BLOQUEOS DE GATILLO DE TRES POSICIONES | EINSTELLEN DER 3-WEGE-TRIGGER-SPERREN | REGOLAZIONE DEL BLOCCO GRILLETTO A 3 VIE | 3 POSIÇÕES DE AJUSTE DE BLOQUEIO DE AÇÃO



SETUP (ENGLISH)

1. Connect USB cable into available port on Xbox and into USB-C port on controller. If Xbox is OFF, press Xbox Button to power "ON". The controller's Power LED will illuminate.
2. For player and controller assignment, refer to the Xbox user manual.

USING THE SHARE BUTTON

Refer to Xbox documentation for details on functions and features related to the Share button.

USING THE HEADSET DIAL

Once you insert the 3.5 mm plug from your headset into the audio jack, the dial will become active and the LED will turn red to indicate mic is muted. Press down on dial to mute/unmute mic. To adjust volume, tap left or right to adjust step by step, or press and hold left or right to adjust volume to full up or full down.

NOTE: Audio controls within Xbox Settings will take first priority, followed by the Headset Dial, and finally any audio or mute controls on your headset. Refer to your Xbox and headset documentation for additional details.

TROUBLESHOOTING

For latest FAQs, visit [PowerA.com/Support/](https://www.powera.com/support/)

PROBLEM: Controller will not connect to game console.

SOLUTION: Confirm cable is properly connected to console.

PROBLEM: Advanced Gaming Buttons are not functioning properly.

SOLUTION: Review "Mapping Advanced Gaming Buttons" section above.

For additional troubleshooting, refer to your Xbox user guide.

MOTION WARNING

Playing video games can make your muscles, joints, skin or eyes hurt. Follow these instructions to avoid problems such as tendinitis, carpal tunnel syndrome, skin irritation or eyestrain:

- Avoid excessive play. Take a 10- to 15-minute break every hour, even if you don't think you need it. Parents should monitor their children for appropriate play.
- If your hands, wrists, arms or eyes become tired or sore while playing, or if you feel symptoms such as tingling, numbness, burning or stiffness, stop and rest for several hours before playing again.
- If you continue to have any of the above symptoms or other discomfort during or after play, stop playing and see a doctor.

FCC STATEMENT

This device complies with Part 15 of the FCC Rules. Operation is subject to the following two conditions: (1) this device may not cause harmful interference, and (2) this device must accept any interference received, including interference that may cause undesired operation.

WARNING: Changes or modifications to this unit not expressly approved by the party responsible for compliance could void the user's authority to operate the equipment.

NOTE: This equipment has been tested and found to comply with the limits for Class B digital device, pursuant to Part 15 of the FCC Rules.

CAN ICES-003(B)/NMB-003(B)

This device contains licence-exempt transmitter(s)/receiver(s) that comply with Innovation, Science and Economic Development Canada's licence-exempt RSS(s). Operation is subject to the following two conditions:

- This device may not cause interference;
- This device must accept any interference, including interference that may cause undesired operation of the device

CONTACT/SUPPORT

For support with your authentic PowerA accessories, please visit PowerA.com/Support.

ACCO Brands USA LLC, 4 Corporate Drive, Lake Zurich, IL 60047
ACCOBRANDS.com | POWERA.com | Made In China

WARRANTY

2-Year Limited Warranty: Visit PowerA.com/support for details.

WARRANTY AGAINST DEFECTS, AUSTRALIA AND NEW ZEALAND CUSTOMERS

This product is provided with a 2-year warranty against defects in manufacturing or materials from the date of purchase. ACCO Brands will either repair or replace a faulty or defective product subject to the conditions of this warranty. Claims under this warranty must be made to the place of purchase within the warranty period with proof of purchase by the original purchaser only. Expenses associated with a warranty claim are the responsibility of the consumer. Conditions of this warranty are on our website: PowerA.com/warranty-ANZ

This warranty is provided in addition to other rights or remedies available to you under the law. Our goods come with guarantees that cannot be excluded under the Australian Consumer Law. You are entitled to a replacement or refund for a major failure and compensation for any other reasonably foreseeable loss or damage. You are also entitled to have the goods repaired or replaced if the goods fail to be of acceptable quality and the failure does not amount to a major failure.

DISTRIBUTOR CONTACT DETAILS

AUSTRALIAN CUSTOMERS: ACCO Brands Australia Pty Ltd
Locked Bag 50, Blacktown BC, NSW 2148
Phone: 1300 278 546 | Email: consumer.support@powera.com

NEW ZEALAND CUSTOMERS: ACCO Brands New Zealand Limited
PO Box 11-677, Ellerslie, Auckland 1542
Phone: 0800 800 526 | Email: consumer.support@powera.com

ADDITIONAL LEGAL

© 2022 ACCO Brands. All Rights Reserved. PowerA, PowerA Logo and Fusion are trademarks of ACCO Brands. Microsoft, Xbox, Xbox Series X|S, Xbox "Sphere" Design, Xbox One, and Windows are trademarks of the Microsoft group of companies. All other trademarks are the property of their respective owners.

REGIONAL COMPLIANCE SYMBOLS

More information available via web-search of each symbol name.



Waste Electrical and Electronic Equipment (**WEEE**): Electrical and electronic devices contain materials and substances that can have damaging effects on human health and the environment. This symbol indicates that this device must not be treated as unsorted municipal waste but must be collected separately. Dispose of the device via a collection point for the recycling of waste electrical and electronic equipment within the EU, UK and in other European countries that operate separate collection

systems for waste electrical and electronic equipment. By disposing of the device in the proper manner, you help to avoid possible hazards for the environment and public health that could otherwise be caused by improper treatment of waste equipment. The recycling of materials contributes to the conservation of natural resources..



The **CE** (Conformité Européene aka European Conformity) mark is a declaration from the manufacturer that the product meets applicable European Directives and Regulations for health, safety, and environmental protection.



The **UKCA** (UK Conformity Assessment) mark is a declaration from the manufacturer that the product meets applicable UK Regulations for health, safety, and environmental protection.



The **Regulatory Compliance Mark** is a visible indication of a product's compliance with all applicable ACMA (Australian Communications and Media Authority) regulatory arrangements, including all technical and record-keeping requirements regarding the electrical safety and/or electromagnetic compatibility (EMC).

INSTALLATION (FRANÇAIS)

1. Connectez le câble USB au port disponible sur la Xbox et au port USB-C sur le contrôleur. Si la Xbox est désactivée, appuyez sur le bouton Xbox pour l'activer. L'indicateur LED de connexion de la manette s'allumera.
2. Pour affecter une manette à un joueur, reportez-vous au manuel d'utilisation de Xbox.

UTILISATION DU BOUTON PARTAGER

Reportez-vous à la documentation Xbox pour plus de détails sur les fonctions et les fonctionnalités liées au bouton Partager.

UTILISATION DE L'ACCESSOIRE DE CONTRÔLE DU SON DU CASQUE

Une fois que vous aurez branché la prise jack de 3,5 mm de votre casque sur la manette, l'accessoire de contrôle du son s'activera et la LED deviendra rouge pour indiquer que le chat est en mode muet. Appuyez sur l'accessoire de contrôle du son pour désactiver/réactiver le son du chat. Pour régler le volume, appuyez à gauche ou à droite peu à peu ou maintenez la touche gauche ou droite enfoncée pour monter ou abaisser le volume au maximum.

REMARQUE: Les commandes audio dans les paramètres Xbox seront prioritaires, suivies de l'accessoire de contrôle du son du casque, et enfin de toutes les commandes audio ou muettes de votre casque. Reportez-vous à la documentation de votre Xbox et de votre casque pour plus de détails.

DÉPANNAGE

Pour consulter les dernières Questions fréquentes, rendez-vous sur [PowerA.com/Support](https://www.powera.com/support)

PROBLÈME: La manette ne se connecte pas à la console.

SOLUTION: Vérifiez que le câble est correctement raccordé à la console.

PROBLÈME: Les boutons programmables ne fonctionnent pas correctement.

SOLUTION: Consultez la section « Cartographie des boutons programmables » ci-dessus.

Pour des informations de dépannage supplémentaires, reportez-vous à votre manuel d'utilisation Xbox.

MISE EN GARDE AU SUJET DES MOUVEMENTS

Les jeux vidéo peuvent provoquer des douleurs des muscles, des articulations, de la peau ou des yeux. Respectez les consignes suivantes pour éviter les problèmes tels que tendinite, syndrome du canal carpien, irritation cutanée ou fatigue oculaire :

- Évitez de jouer trop longtemps. Faites une pause de 10 à 15 minutes après chaque heure de jeu, même si vous n'en ressentez pas la nécessité. Les parents doivent s'assurer que leurs enfants jouent de manière appropriée.
- Si vous ressentez de la fatigue ou une douleur dans vos mains, poignets, bras ou yeux pendant le jeu, ou des symptômes tels que picotements, engourdissement, brûlure ou raideur, arrêtez de jouer et reposez-vous pendant plusieurs heures avant de reprendre le jeu.
- Si l'un des symptômes cités persiste ou si vous ressentez une gêne prolongée pendant ou après le jeu, arrêtez de jouer et consultez un médecin.

CAN ICES-003(B)/NMB-003(B)

L'émetteur/récepteur exempt de licence contenu dans le présent appareil est conforme aux CNR d'Innovation, Sciences et Développement économique Canada applicables aux appareils radio exempts de licence. L'exploitation est autorisée aux deux conditions suivantes :

1. L'appareil ne doit pas produire de brouillage;
2. L'appareil doit accepter tout brouillage radioélectrique subi, même si le brouillage est susceptible d'en compromettre le fonctionnement.

FABRIQUÉ PAR

ACCO Brands USA LLC, 4 Corporate Drive, Lake Zurich, IL 60047

[ACCOBRANDS.com](https://www.accobrands.com) | [POWERA.com](https://www.powera.com) | Fabriqué en Chine

SERVICE CLIENTÈLE

Pour obtenir une assistance pour vos accessoires PowerA d'origine, veuillez consulter la rubrique [PowerA.com/Support](https://www.powera.com/support).

GARANTIE

Garantie limitée de deux ans. Consultez le site [PowerA.com](https://www.powera.com) pour plus de détails.

INFORMATIONS LÉGALES SUPPLÉMENTAIRES

© 2022 ACCO Brands. Tous droits réservés. PowerA, le logo PowerA et Fusion sont des marques commerciales d'ACCO Brands. Microsoft, Xbox, Xbox Series X|S, Xbox "Sphere" Design, Xbox One, et Windows sont des marques déposées du groupe de sociétés Microsoft. Toutes les autres marques de commerce sont la propriété de leurs propriétaires respectifs.

SYMBOLES DE CONFORMITÉ RÉGIONAUX

De plus amples informations sont disponibles en recherchant chaque nom de symbole.



Déchets d'équipements électriques et électroniques (DEEE) : Les appareils électriques et électroniques contiennent des matériaux et des substances qui peuvent avoir des effets néfastes sur la santé humaine et l'environnement. Ce symbole indique que cet appareil ne doit pas être traité comme un déchet municipal non trié mais doit être collecté séparément. Mettez l'appareil au rebut auprès d'un point de collecte pour le recyclage des déchets d'équipements électriques et électroniques au sein de l'UE, au Royaume-Uni et dans d'autres pays européens qui disposent de systèmes de collecte séparés pour les déchets d'équipements électriques et électroniques. En mettant l'appareil au rebut de la manière appropriée, vous contribuez à éviter les risques éventuels pour l'environnement et la santé publique qui pourraient autrement être causés par un traitement inapproprié des déchets d'équipements. Le recyclage des matériaux contribue à la conservation des ressources naturelles.



Le marquage CE (conformité européenne) est une déclaration du fabricant selon laquelle le produit est conforme aux réglementations et directives européennes applicables en matière de santé, de sécurité et de protection de l'environnement.



FR

Cet appareil, ses accessoires et cordons se recyclent

À DÉPOSER EN MAGASIN



OU À DÉPOSER EN DÉCHÈTERIE



Points de collecte sur www.quefairedemesdechets.fr
Privilégiez la réparation ou le don de votre appareil !

CONFIGURACIÓN (ESPAÑOL)

1. Conecta el cable USB a un puerto disponible en Xbox y al puerto USB-C del mando. Si la Xbox está apagada, pulsa el botón Xbox para encenderla. El indicador LED de conexión del mando se iluminará.
2. Para la asignación de jugadores y mandos, consulta el manual de usuario de Xbox.

USO EL BOTÓN COMPARTIR

Consulta la documentación de Xbox para obtener detalles sobre las funciones y características relacionadas con el botón Compartir.

USO DE AURICULARES DIAL

Una vez que conectes el conector de 3,5 mm de tu auricular al mando, el Dial se activará y el LED se pondrá rojo para indicar que el chat está silenciado. Presiona hacia abajo la tecla del dial para silenciar/activar el chat. Para ajustar el volumen, toca hacia la izquierda o hacia la derecha para ajustar paso a paso, o mantén pulsado a la izquierda o a la derecha para ajustar el volumen al máximo o al mínimo.

NOTA: los controles de audio dentro de la Configuración de Xbox tendrán la primera prioridad, seguidos por el dial de los auriculares y, finalmente, cualquier control de audio o silencio en tus auriculares. Consulte la documentación de su Xbox y auriculares para obtener detalles adicionales.

RESOLUCIÓN DE PROBLEMAS

Para consultar las preguntas frecuentes más recientes, visita PowerA.com/Support/

PROBLEMA: El mando no se conecta a la consola.

SOLUCIÓN: Comprueba que el cable está bien conectado a la consola.

PROBLEMA: Los botones programables no funcionan correctamente.

SOLUCIÓN: Revisa la sección anterior "Asignación de los Botones Programables".

Puedes consultar la resolución de otros problemas en la guía de usuario de tu consola Xbox.

ADVERTENCIA SOBRE LESIONES CAUSADAS POR MOVIMIENTOS

Tras varias horas de juego, puedes empezar a sentir dolor en los músculos, las articulaciones, la piel o bien notar los ojos cansados. Sigue estas instrucciones para evitar problemas como tendinitis, síndrome del túnel carpiano, irritación cutánea o fatiga visual:

- Evita jugar en exceso. Descansa entre 10 y 15 minutos por cada hora de juego, aunque creas que no lo necesitas. Los padres deben supervisar a sus hijos para asegurarse de que juegan correctamente.
- Si se te cansan o te duelen las manos, las muñecas, los brazos o los ojos mientras estás jugando, o sientes síntomas como hormigueo, entumecimiento, escozor o rigidez, deja de jugar y descansa durante varias horas antes de retomar el juego.
- Si persisten dichos síntomas o sientes otras molestias mientras juegas o justo después, deja de jugar y consulta a tu médico.

FABRICADO POR

ACCO Brands USA LLC, 4 Corporate Drive, Lake Zurich, IL 60047
ACCOBRANDS.com | POWERA.com | Hecho en China

SERVICIO DE ATENCIÓN AL CLIENTE

Si necesitas ayuda con tus accesorios originales de PowerA, visita PowerA.com/Support/.

GARANTÍA

Garantía limitada de dos años. Visita PowerA.com para obtener más información.

INFORMACIÓN LEGAL ADICIONAL

© 2022 ACCO Brands. Todos los derechos reservados. Microsoft, Xbox, Xbox Series X|S, Xbox "Sphere" Design, Xbox One, y Windows son marcas comerciales del grupo de empresas de Microsoft. El resto de marcas son propiedad de sus respectivos propietarios.

SÍMBOLOS DE APLICACIÓN REGIONAL

Más información disponible buscando en la web de cada nombre de símbolo.



Déchets d'équipements électriques et électroniques (DEEE) : Les appareils électriques et électroniques contiennent des matériaux et des substances qui peuvent avoir des effets néfastes sur la santé humaine et l'environnement. Ce symbole indique que cet appareil ne doit pas être traité comme un déchet municipal non trié mais doit être collecté séparément. Mettez l'appareil au rebut auprès d'un point de collecte pour le recyclage des déchets d'équipements électriques et électroniques au sein de l'UE, au Royaume-Uni et dans d'autres pays européens qui disposent de systèmes de collecte séparés pour les déchets d'équipements électriques et électroniques. En mettant l'appareil au rebut de la manière appropriée, vous contribuez à éviter les risques éventuels pour l'environnement et la santé publique qui pourraient autrement être causés par un traitement inapproprié des déchets d'équipements. Le recyclage des matériaux contribue à la conservation des ressources naturelles.



La marca **CE** es una declaración del fabricante de que el producto cumple con las directivas y la normativa europea en materia de salud, seguridad y protección del medio ambiente.

EINRICHTEN (DEUTSCH)

1. Verbinden Sie das USB-Kabel mit einem freien Port an der Xbox und mit dem USB-C am Port des Controllers. Falls die Xbox ausgeschaltet ist, drücken Sie auf die Xbox Taste, um sie einzuschalten. Die LED-Verbindungsanzeige am Controller beginnt zu leuchten.
2. Informationen über die Belegung für Spieler und Controller sind der Xbox-Bedienungsanleitung zu finden.

VERWENDUNG DER FREIGABETASTE

Details zu Funktionen und Merkmalen der Freigabetaste finden Sie in der Xbox-Dokumentation.

VERWENDUNG DES HEADSET-RÄDCHENS

Wenn Sie die 3,5-mm-Buchse Ihres Headsets an den Controller anschließen, wird das Rädchen aktiviert. Die LED leuchtet rot, um anzuzeigen, dass der Chat stummgeschaltet ist. Drücken Sie das Rädchen, um den Chat stummzuschalten oder die Stummschaltung

aufzuheben. Um die Lautstärke anzupassen, tippen Sie links oder rechts, um die Lautstärke schrittweise anzupassen, oder halten Sie die linke oder rechte Seite gedrückt, um die Lautstärke vollständig nach oben oder unten anzupassen.

HINWEIS: Audio-Steuer-elemente in den Xbox-Einstellungen haben erste Priorität, gefolgt vom Headset-Rädchen und schließlich den Audio- oder Stummschaltungs-Steuer-elementen am Headset. Weitere Details finden Sie in der Dokumentation zu Ihrer Xbox und Ihrem Headset.

FEHLERBEHEBUNG

Die aktuelle Liste häufig gestellter Fragen finden Sie unter [PowerA.com/Support/](https://www.powera.com/support/)

PROBLEM: Der Controller stellt keine Verbindung zur Spielkonsole her.

LÖSUNG: Vergewissern Sie sich, dass das Kabel richtig an die Konsole angeschlossen ist.

PROBLEM: Die programmierbaren Tasten funktionieren nicht richtig.

LÖSUNG: Beachten Sie den Abschnitt „Programmierung Der Programmierbare Tasten“ oben.

Weitere Hinweise zur Fehlerbehebung finden Sie in der Bedienungsanleitung der Xbox.

WARNHINWEIS ZUR BEWEGUNGSBELASTUNG

Längeres Videospiele kann zu schmerzenden Muskeln, Gelenken, Hautflächen oder Augen führen. Folgen Sie diesen Anweisungen, um Probleme wie Sehnenentzündungen, Karpaltunnelsyndrom, Hautreizungen oder

Augenüberanstrengung zu vermeiden:

- Übermäßig langes Spielen vermeiden. Nach jeder Stunde Spielzeit sollte unbedingt eine 10 bis 15 Minuten lange Pause eingelegt werden. Eltern sollten ihre Kinder beaufsichtigen, um ein angemessenes Spielverhalten sicherzustellen.
- Wenn während des Spielens Ihre Hände, Handgelenke, Arme oder Augen müde werden oder schmerzen oder wenn Symptome wie Kribbeln, ein taubes oder brennendes Gefühl oder Steifheit auftreten, muss vor dem Weiterspielen eine mehrstündige Pause eingelegt werden.
- Sollten weiterhin irgendwelche der oben genannten Symptome oder sonstige Beschwerden während oder nach dem Spielen auftreten, sollte ein Arzt aufgesucht werden.

HERGESTELLT VON

ACCO Brands USA LLC, 4 Corporate Drive, Lake Zurich, IL 60047
[ACCOBRANDS.com](https://www.accobrands.com) | [POWERA.com](https://www.powera.com) | In China hergestellt

KUNDENDIENST

Hilfe zu Ihrem PowerA-Originalzubehör erhalten Sie im Hilfebereich von [PowerA.com/Support](https://www.powera.com/support/).

GARANTIE

Eingeschränkte 2-Jahre-Garantie. Details finden Sie auf [PowerA.com](https://www.powera.com).

ZUSÄTZLICHE RECHTLICHE HINWEISE

© 2022 ACCO Brands. Alle Rechte vorbehalten. Microsoft, Xbox, Xbox Series X|S, Xbox "Sphere" Design, Xbox One, und Windows sind Marken der Microsoft-Unternehmensgruppe. Alle übrigen Marken sind das Eigentum ihrer jeweiligen Inhaber.

SYMBOLE FÜR REGIONALE KONFORMITÄT

Weitere Informationen erhalten Sie über eine Websuche nach den Namen der einzelnen Symbole.



Informationen zu Elektro- und Elektronik(alt)geräten: Die nachfolgenden Hinweise richten sich an private Haushalte, die Elektro- und/oder Elektronikgeräte nutzen. Bitte beachten Sie diese wichtigen Hinweise im Interesse einer umweltgerechten Entsorgung von Altgeräten sowie Ihrer eigenen Sicherheit.

Besitzer von Altgeräten haben diese einer vom unsortierten Siedlungsabfall getrennten Erfassung zuzuführen. Elektro- und Elektronikaltgeräte dürfen daher nicht als unsortierter Siedlungsabfall beseitigt werden und gehören insbesondere nicht in den Hausmüll. Vielmehr sind diese Altgeräte getrennt zu sammeln und etwa über die örtlichen Sammel- und Rückgabesysteme zu entsorgen.

1. Hinweise zur Entsorgung von Elektro- und Elektronik(alt)geräten und zur Bedeutung des Symbols nach Anhang 3 zum ElektroG: Besitzer von Altgeräten haben zudem Altbatterien

und Altkumulatoren, die nicht vom Altgerät umschlossen sind, sowie Lampen, die zerstörungsfrei aus dem Altgerät entnommen werden können, vor der Abgabe an einer Erfassungsstelle von diesem zu trennen.

Letzteres gilt nicht, soweit die Altgeräte nach §

14 Absatz 4 Satz 4 oder Absatz 5 Satz 2 und 3 ElektroG im Rahmen der Optimierung durch die öffentlich-rechtlichen Entsorgungsträger zum Zwecke der Vorbereitung zur Wiederverwendung von anderen Altgeräten separiert werden, um diese für die Wiederverwendung vorzubereiten.

Anhand des Symbols nach Anlage 3 zum ElektroG können Besitzer Altgeräte erkennen, die am Ende ihrer Lebensdauer getrennt vom unsortierten Siedlungsabfall zu erfassen sind. Das Symbol für die getrennte Erfassung von Elektro- und Elektronikgeräten stellt eine durchgestrichene Abfalltonne auf Rädern dar und ist wie folgt ausgestaltet:

2. Unentgeltliche Rücknahme von Altgeräten durch Verreiber: Verreiber (jede natürliche oder juristische Person oder Personengesellschaft, die Elektro- oder Elektronikgeräte anbietet oder auf dem Markt bereitstellt) mit einer Verkaufsfläche für Elektro- und Elektronikgeräte von mindestens 400 Quadratmetern (bei Vertrieb unter Verwendung von Fernkommunikationsmitteln stattdessen mit Lager- und Versandflächen für Elektro- und Elektronikgeräte von mindestens 400 Quadratmetern) sowie Verreiber von Lebensmitteln mit einer Gesamtverkaufsfläche von mindestens 800 Quadratmetern, die mehrmals im Kalenderjahr oder dauerhaft Elektro- und Elektronikgeräte anbieten und auf dem Markt bereitstellen (bei Vertrieb unter Verwendung von Fernkommunikationsmitteln stattdessen mit Gesamt-Lager- und -Versandflächen von mindestens 800 Quadratmetern), sind gegenüber Endnutzern zur unentgeltlichen Rücknahme von Elektro-Altgeräten wie folgt verpflichtet:

a) Rückgabe/Abholung bei Kauf eines Neugeräts und Auslieferung an privaten Haushalt: Bei Abschluss eines Kaufvertrages über ein neues Elektro- oder Elektronikgerät ist der Verreiber verpflichtet, ein Altgerät der gleichen Geräteart, das im Wesentlichen dieselben Funktionen wie das Neugerät erfüllt, unentgeltlich zurückzunehmen.

Ist Ort der ein privater Haushalt, erfolgt die Rücknahme durch eine kostenlose Abholung. Hierfür kann bei der Auslieferung des Neugeräts ein Altgerät der gleichen Geräteart mit im Wesentlichen gleichen Funktionen dem ausliefernden Transportunternehmen übergeben werden.

Erfolgt der Vertrieb des Neugeräts ausschließlich unter Verwendung von Fernkommunikationsmitteln (§ 312c Abs. 2 BGB), gilt einschränkend:

- Die kostenlose Abholung eines geräteart- und funktionsgleichen Altgeräts erfolgt nur, wenn es sich dabei um ein Gerät der Kategorie 1 (Wärmeübertrager), 2 (Bildschirme, Monitore, Geräte mit Bildschirmen mit einer Oberfläche von mehr als 100 Quadratzentimetern) und/oder 4 (Großgeräte, bei denen mindestens eine der äußeren Abmessungen mehr als 50 Zentimeter beträgt) handelt.
- Handelt es sich stattdessen um ein Altgerät der Kategorie 3, 5 und/oder 6, erfolgt eine kostenlose Abholung nicht und gilt stattdessen für die kostenlose Rückgabe der nachfolgende Buchstabe b).

Eine Übersicht über die Gerätekategorien und die jeweils erfassten Geräte findet sich hier: https://www.gesetze-im-internet.de/elektrog_2015/anlage_1.html

b) Rückgabe bei Kauf eines Neugeräts und Abgabe anderenorts/Rückgabe von Kleingeräten: Bei Abschluss eines Kaufvertrages über ein neues Elektrogerät, das nicht an den privaten Haushalt ausgeliefert wird, und bei Vertrieb eines Neugeräts der Kategorien

3, 5 und/oder 6 ausschließlich unter Verwendung von Fernkommunikationsmitteln (§ 312c Abs. 2 BGB) mit Auslieferung an den privaten Haushalt besteht die Möglichkeit, ein Altgerät der gleichen Geräteart, das im Wesentlichen dieselben Funktionen wie das Neugerät erfüllt, unentgeltlich an den Verreiber zurückzugeben.

Dieselbe Möglichkeit besteht unabhängig vom Kauf eines neuen Elektro- oder Elektronikgeräts auch für Altgeräte, die in keiner äußeren Abmessung größer als 25 Zentimeter sind. Die Rückgabemöglichkeit durch den Endnutzer beim Verreiber ist in diesem Fall auf 3 Altgeräte pro Geräteart beschränkt.

Beim Vertrieb ausschließlich unter Verwendung von Fernkommunikationsmitteln (§ 312c Abs. 2 BGB) erfolgt unter den oben genannten Voraussetzungen die Rückgabe

- von Altgeräten der Kategorien 3, 5 und/oder 6
 - von Altgeräten, die in keiner äußeren Abmessung größer als 25 Zentimeter sind, durch geeignete Rückgabemöglichkeiten in zumutbarer Entfernung zum jeweiligen Endnutzer. Anderenfalls erfolgt die Rückgabe am Ort der Abgabe oder in unmittelbarer Nähe hierzu. Die Verreiber müssen hierzu geeignete Rückgabemöglichkeiten eingerichtet haben.
- 3. Hinweise zu den Möglichkeiten der Rückgabe von Altgeräten:** Besitzer von Altgeräten können diese im Rahmen der durch öffentlich-rechtlichen Entsorgungsträger eingerichteten und zur Verfügung stehenden Möglichkeiten der Rückgabe oder Sammlung von Altgeräten abgeben, damit eine ordnungsgemäße Entsorgung der Altgeräte sichergestellt ist. Gegebenenfalls ist dort auch eine Abgabe von Elektro- und Elektronikgeräten zum Zwecke der Wiederverwendung der Geräte möglich. Nähere Informationen hierzu erhalten Sie von der jeweiligen Sammel- bzw. Rücknahmestelle.

4. Hinweis zum Datenschutz: Auf zu entsorgenden Altgeräten befinden sich teilweise

sensible personenbezogene Daten (etwa auf einem PC oder einem Smartphone), die nicht in die Hände Dritter gelangen dürfen. Wir weisen ausdrücklich darauf hin, dass Endnutzer von Altgeräten eigenverantwortlich für die Löschung personenbezogener Daten auf den zu entsorgenden Altgeräten sorgen müssen.

5. Hinweis zu unserer WEEE-Registrierungsnummer: Wir sind bei der Stiftung Elektro-Altgeräte Register, Nordostpark 72 in 90411 Nürnberg, als Hersteller von Elektro- und/oder Elektronikgeräten unter der folgenden Registrierungsnummer (WEEE-Reg.-Nr. DE) registriert: 43139807



Das **CE-Zeichnung** ist eine Erklärung des Herstellers, dass das Produkt den geltenden europäischen Richtlinien und Vorschriften für Gesundheit, Sicherheit und Umweltschutz entspricht.

IMPOSTAZIONI (ITALIANO)

1. Collegare il cavo USB alla porta disponibile sulla Xbox e alla porta USB-C del controller. Se la Xbox è SPENTA, premere il Pulsante Xbox per accenderla. La spia luminosa a LED del controller si illuminerà.
2. Per l'assegnazione di giocatori e controller, consultare il manuale utente Xbox.

UTILIZZO DEL PULSANTE CONDIVIDI

Consultare la documentazione Xbox per i dettagli sulle funzioni e le caratteristiche del pulsante Condividi.

UTILIZZO DEL SELETTORE DELLE CUFFIE

Una volta collegato al controller il jack da 3,5 mm delle cuffie, il selettore si attiva e il relativo LED diventa rosso per indicare che la chat è disattivata. Premere il selettore per disattivare/riattivare la chat. Per regolare il volume, toccare a sinistra o a destra, se si desidera effettuare regolazioni minime, oppure tenere premuto a sinistra o a destra per regolare il volume al massimo o al minimo.

NOTA: per l'audio, avranno la priorità i controlli delle impostazioni Xbox, seguiti dal selettore delle cuffie e infine da qualsiasi controllo audio o comando mute sulle cuffie. Consultare la documentazione Xbox e quella delle cuffie per ulteriori dettagli.

RISOLUZIONE DEI PROBLEMI

Per le FAQ più recenti, visitare [PowerA.com/Support/](https://www.powera.com/support/)

PROBLEMA: Il Controller non si conatterà alla console di gioco.

SOLUZIONE: Verificare che il cavo sia correttamente collegato alla console.

PROBLEMA: I pulsanti programmabili non stanno funzionando correttamente.

SOLUZIONE: Rivedere la sezione "Mappatura Dei Pulsanti Programmabili" sopra.

Per ulteriori informazioni sulla risoluzione dei problemi, consultare la guida dell'utente di Xbox.

PRECAUZIONI DI SICUREZZA

L'uso di videogiochi può causare dolori muscolari, articolari, irritazioni cutanee o disturbi agli occhi. Seguire le indicazioni fornite per evitare problemi quali tendinite, sindrome del tunnel carpale, irritazione cutanea o affaticamento degli occhi:

- Evitare di giocare troppo a lungo. Fare una pausa di 10-15 minuti ogni ora, anche se non se ne sente il bisogno. Si consiglia ai genitori di controllare che i figli giochino in modo appropriato.
- Se durante il gioco si avvertono sensazioni di affaticamento o dolore a mani, polsi, braccia od occhi, o sintomi quali formicolio, intorpidimento, bruciore o rigidità, smettere di giocare e riposare per alcune ore prima di riprendere il gioco.
- Se si continua ad avvertire uno dei sintomi sopra descritti o altri disturbi durante o dopo il gioco, smettere di giocare e consultare un medico.

PRODOTTO DA

ACCO Brands USA LLC, 4 Corporate Drive, Lake Zurich, IL 60047

[ACCOBRANDS.com](https://www.acco.com) | [POWERA.com](https://www.powera.com) | Fatto in Cina

SERVIZIO CLIENTI

Per richiedere assistenza per i tuoi accessori PowerA autentici, visita la pagina [PowerA.com/Support](https://www.powera.com/support/).

GARANZIA

Garanzia limitata di due anni. Per ulteriori informazioni, visita [PowerA.com](https://www.powera.com).

INFORMAZIONI LEGALI

© 2022 ACCO Brands. Tutti i diritti riservati. Microsoft, Xbox, Xbox Series X|S, Xbox "Sphere" Design, Xbox One, y Windows sono marchi commerciali di aziende del gruppo Microsoft. Tutti gli altri marchi appartengono ai rispettivi proprietari.

SIMBOLI DI CONFORMITÀ LOCALI

Per ulteriori informazioni, cerca sul Web il nome di ciascun simbolo.



Elektro- und Elektronikgeräte-Abfall (Waste Electrical and Electronic Equipment / WEEE): Elektro- und Elektronikgeräte enthalten Materialien und Substanzen, die schädliche Auswirkungen auf die menschliche Gesundheit und die Umwelt haben können. Dieses Symbol gibt an, dass dieses Gerät nicht als unsortierter Hausmüll behandelt werden darf, sondern separat gesammelt werden muss. Entsorgen Sie das Gerät über eine Sammelstelle für die Wiederverwertung von Elektro- und Elektronik-Abfallgeräten in der EU, im Vereinigten Königreich und in anderen europäischen Ländern, die separate Sammelsysteme für Elektro- und

Elektronikgeräte-Abfall unterhalten. Durch die korrekte Entsorgung des Geräts tragen Sie dazu bei, mögliche Gefährdungen für die Umwelt und die öffentliche Gesundheit zu vermeiden, die ansonsten durch die unangemessene Behandlung von Abfallgeräten hervorgerufen werden könnten. Die Wiederverwertung von Materialien trägt zur Bewahrung natürlicher Ressourcen bei.



Il marchio **CE** è una dichiarazione del produttore che il prodotto è conforme alle direttive e ai regolamenti europei applicabili in materia di salute, sicurezza e protezione ambientale.

PREPARAÇÃO (PORTUGUÊS)

1. Liga o cabo USB à uma porta disponível na Xbox e à porta de USB-C do comando. Se a Xbox estiver desligada, prime o botão Xbox para a ligar. O indicador de ligação LED do comando irá acender.
2. Para a atribuição de jogadores e comandos, consulta o manual do utilizador da Xbox.

UTILIZAÇÃO DO BOTÃO PARTILHAR

Consulte a documentação da Xbox para obter detalhes sobre as funções e funcionalidades relacionadas com o botão Partilhar.

UTILIZAÇÃO DO BOTÃO DE AUSCULTADORES

Depois de ligar a ficha de 3,5 mm dos auscultadores ao comando, o Botão fica ativo

e o LED fica vermelho para indicar que o chat está silenciado. Prima o botão para silenciar/ativar o som do chat. Para ajustar o volume, toque para a esquerda ou para a direita para fazer ajustes passo a passo, ou mantenha premido para a esquerda ou para a direita para ajustar o volume para o máximo ou o mínimo.

NOTA: os controlos de áudio nas Definições da Xbox têm a máxima prioridade, seguidos pelo botão Auscultadores e, finalmente, quaisquer controlos de som ou silêncio nos auscultadores. Consulte a documentação da Xbox e dos auscultadores para obter mais detalhes.

RESOLUÇÃO DE PROBLEMAS

As Perguntas frequentes mais recentes estão disponíveis em [PowerA.com/Support/](https://www.powera.com/support/)

PROBLEMA: O comando não liga à consola de jogos.

SOLUÇÃO: Confirma se o cabo está devidamente ligado à consola.

PROBLEMA: Os botões programáveis não estão a funcionar corretamente.

SOLUÇÃO: Revê a secção "Mapear os Botões Programáveis" acima.

Para informações adicionais sobre resolução de problemas, consulta o guia do utilizador da tua consola Xbox.

AVISO SOBRE MOVIMENTO

Jogar videojogos pode causar dor nos músculos, articulações, pele ou olhos. Segue

estas instruções para evitar problemas como tendinite, síndrome do túnel cárpico, irritação cutânea ou fadiga ocular:

- Evita jogar demasiado. Faz uma pausa de 10 a 15 minutos a cada hora, mesmo que aches que não é necessário. Os pais deverão monitorizar o tempo de jogo adequado dos filhos.
- Se sentires fadiga ou dor nas mãos, pulsos, braços ou olhos ao jogar ou se sentires sintomas como formigueiro, dormência, ardor ou rigidez, para e descansa durante várias horas antes de voltar a jogar.
- Se continuares a ter algum dos sintomas acima ou outra sensação de desconforto durante ou após o jogo, para de jogar e consulta um médico.

FABRICADO POR

ACCO Brands USA LLC, 4 Corporate Drive, Lake Zurich, IL 60047

[ACCOBRANDS.com](https://www.accobrands.com) | [POWERA.com](https://www.powera.com) | Feito na china

APOIO AO CLIENTE

Para obter ajuda sobre os acessórios originais da PowerA, visita [PowerA.com/Support](https://www.powera.com/support).

GARANTIA

Garantia limitada de dois anos. Visita [PowerA.com](https://www.powera.com) para obteres detalhes.

AVISO LEGAL ADICIONAL

© 2022 ACCO Brands. Todos os direitos reservados. Microsoft, Xbox, Xbox Series X|S, Xbox "Sphere" Design, Xbox One, e Windows são marcas comerciais do grupo de empresas Microsoft. Todas as restantes marcas comerciais pertencem aos respetivos proprietários.

SÍMBOLOS DE CONFORMIDADE REGIONAL

Estão disponíveis mais informações através da pesquisa de cada nome de símbolo na Web.



Elektro- und Elektronikgeräte-Abfall (Waste Electrical and Electronic Equipment / **WEEE**): Elektro- und Elektronikgeräte enthalten Materialien und Substanzen, die schädliche Auswirkungen auf die menschliche Gesundheit und die Umwelt haben können. Dieses Symbol gibt an, dass dieses Gerät nicht als unsortierter Hausmüll behandelt werden darf, sondern separat gesammelt werden muss. Entsorgen Sie das Gerät über eine Sammelstelle für die Wiederverwertung von Elektro- und Elektronik-Abfallgeräten in der EU, im Vereinigten Königreich und in anderen europäischen Ländern, die separate Sammelsysteme für Elektro- und Elektronikgeräte-Abfall unterhalten. Durch die korrekte Entsorgung des Geräts tragen Sie dazu bei, mögliche Gefährdungen für die Umwelt und die öffentliche Gesundheit zu vermeiden, die ansonsten durch die unangemessene Behandlung von Abfallgeräten hervorgerufen werden könnten. Die Wiederverwertung von Materialien trägt zur Bewahrung natürlicher Ressourcen bei.



A marca **CE** é uma declaração do fabricante de que o produto cumpre os regulamentos e as diretivas europeias aplicáveis em matéria de saúde, segurança e proteção ambiental.

